



Открытое акционерное общество
"Нефтегазовая компания "СЛАВНЕФТЬ"

П Р И К А З

от 05.05.2017 № 22

Об утверждении и введении в действие
стандарта ОАО «НГК «Славнефть»

В целях совершенствования Интегрированной Системы Менеджмента экологического и профессионального здоровья и безопасности ОАО «НГК «Славнефть», реализации замечаний и предложений, поступивших в период ее применения

ПРИКАЗЫВАЮ:

1. Утвердить и ввести в действие с 15 мая 2017 года Стандарт Компании «Порядок передачи информации в области промышленной, пожарной безопасности, охраны труда и окружающей среды» (Приложение к настоящему приказу).
2. Начальнику отдела производственной безопасности и охраны труда Управления поддержки производственной деятельности Департамента поддержки бизнеса и анализа производственной деятельности Волкову Е.А. проинформировать о введении в действие настоящего Стандарта заинтересованные структурные подразделения ОАО «НГК «Славнефть» и дочерние общества Компании.
3. С 15 мая 2017 года считать утратившим силу приказ Компании от 26.09.2014 №55 «Об утверждении и введении в действие стандарта ОАО «НГК «Славнефть».
4. Контроль за исполнением настоящего приказа возложить на вице-президента по экономике и финансам Карабаджака К.С.

Президент

М.Л. Осипов



Открытое акционерное общество
«Нефтегазовая компания «Славнефть»

Приложение
к приказу ОАО «НГК «Славнефть»
№ 22 от 05.05.2017

Приложение А
к Приложению №6
к ДОГОВОРУ №___/202_
от __.__.20__

Стандарт Компании

Порядок передачи информации в области промыш- ленной, пожарной безопасности, охраны труда и окружающей среды

СтСН – 01 – 2017
Версия 7

Москва
2017 год

ОГЛАВЛЕНИЕ

1. НАЗНАЧЕНИЕ СТАНДАРТА И ОБЛАСТЬ ЕГО ПРИМЕНЕНИЯ	3
2. ТЕРМИНЫ, СОКРАЩЕНИЯ И ОПРЕДЕЛЕНИЯ.....	3
3. ОБЩИЕ ПОЛОЖЕНИЯ	3
4. ОПЕРАТИВНАЯ ИНФОРМАЦИЯ.....	4
5. ПЕРИОДИЧЕСКАЯ ОТЧЕТНОСТЬ	5
Приложение № 1	10
Термины, сокращения и определения	10
Приложение № 2	12
Классификатор происшествий	12
Приложение № 3	13
Сообщение о происшествии	13
Приложение № 4	14
Схема передачи оперативной информации о происшествии в ООО «Байкитская нефтегазоразведочная экспедиция»	14
Приложение № 5	15
Схема передачи оперативной информации о происшествии в ОАО «НГК «Славнефть»	15
Приложение № 6	16
Схема передачи оперативной информации о происшествии в Управлении организации отгрузок.....	16
Приложение № 7	17
Список ОАО «НГК «Славнефть» для рассылки сообщения о происшествии	17
Приложение № 8	18
Еженедельный отчет о происшествиях	18

1. НАЗНАЧЕНИЕ СТАНДАРТА И ОБЛАСТЬ ЕГО ПРИМЕНЕНИЯ

1.1. Настоящий Стандарт «Порядок передачи информации в области промышленной, пожарной безопасности, охраны труда и окружающей среды» (далее – Стандарт) устанавливает единый порядок представления оперативной и периодической информации в области промышленной, экологической, пожарной безопасности, охраны труда, предупреждения и ликвидации ЧС в ОАО «НГК «Славнефть» (далее – Компания).

1.2. Действие Стандарта распространяется на подразделения Компании, в установленном порядке и рекомендуется к применению в ООО «БНГРЭ».

1.3. ООО «БНГРЭ» и иным обществам, находящимся под операционным управлением Компании рекомендуется принимать настоящий Стандарт за основу при разработке и введении в действие в установленном порядке соответствующего стандарта.

1.4. Настоящий Стандарт не отменяет требования законодательных и иных нормативных правовых актов Российской Федерации.

1.5. Настоящий Стандарт вступает в силу после его утверждения с момента введения в действие приказом Президента Компании.

2. ТЕРМИНЫ, СОКРАЩЕНИЯ И ОПРЕДЕЛЕНИЯ

2.1. В настоящем Стандарте используются термины и определения, указанные в Приложении № 1 настоящего Стандарта.

3. ОБЩИЕ ПОЛОЖЕНИЯ

3.1. Регистрации и учету подлежат все происшествия в производственной среде на объектах Компании, в том числе в подрядных организациях, в соответствии с Классификатором происшествий (Приложение № 2 к настоящему Стандарту).

3.2. Общества, не находящиеся под операционным управлением Компании, руководствуются внутренними локальными нормативными документами. При расхождении в классификации происшествий, для подготовки информации по ОАО «НГК «Славнефть» начальник отдела производственной безопасности и охраны труда Компании производит их переклассификацию в соответствии с настоящим Стандартом.

3.3. Лицо, допустившее намеренное сокрытие или задержку передачи информации о происшествии несет ответственность в установленном порядке.

3.4. Для организации работы по консолидации, формированию и предоставлению отчетности в обществах, находящихся под операционным управлением Компании, приказами назначаются ответственные лица. За консолидацию и представление информации и отчетности в Компанию и/или акционерам назначается единое лицо по каждому отчету/информации. Для формирования отчетности и информации назначаются руководители ответственные по направлению деятельности. В приказах кроме ответственных лиц указываются сроки представления отчетности и информации.

3.5. Информация, запрашиваемая федеральными органами исполнительной власти, компаниями ПАО «НК «Роснефть» и ПАО «Газпром нефть», готовится в сроки и в соответствии с методикой или формами, указанными в письме-запросе. Копия запроса и предоставляемой информации направляется в отдел производственной безопасности и охраны труда Компании (далее - отдел ПБиОТ).

3.6. Периодическая информация, представляемая в компании ПАО «НК «Роснефть» и ПАО «Газпром нефть» перед отправкой направляется на рассмотрение (по электронной почте) в отдел ПБиОТ Компании.

4. ОПЕРАТИВНАЯ ИНФОРМАЦИЯ

4.1. Целью оперативного оповещения о происшествии является:

- оперативное информирование руководства общества, Компании и компаний ПАО «НК «Роснефть» и ПАО «Газпром нефть» о происшествиях;
- сбор информации службами общества и Компании для оперативного анализа и реагирования (локализации и ликвидации последствий) и принятия оперативных действий по недопущению аналогичных происшествий в дальнейшем;
- регистрация происшествия с целью дальнейшего контроля расследования происшествия согласно установленным процедурам.

4.2. Оперативное информирование Компании и руководства общества осуществляется в отношении всех происшествий на объектах общества, в том числе в подрядных организациях.

4.3. Контроль своевременности передачи, регистрации и учета оперативной информации о происшествиях осуществляют:

- руководители обществ – общий контроль своевременности передачи, регистрации и учета оперативной информации о происшествиях в обществе;
- руководители диспетчерских служб – контроль достоверности и своевременности передачи оперативной информации о происшествиях;
- руководители служб ПБ, ОТ и ОС – организация и контроль регистрации и учета оперативной информации о происшествиях;
- начальник отдела ПБиОТ Компании – контроль своевременности и достоверности передачи оперативной информации о происшествиях, организация регистрации и учета оперативной информации о происшествиях.

4.4. Оперативное оповещение о крупных и значительных происшествиях производится:

- ✓ в течение 20 минут часов с момента обнаружения происшествия по телефонам +7 985-350-02-14 (Волков Е.А.), +7 916-613-46-13 (Татарчук О.И.);
- ✓ в течение 2-х часов с момента обнаружения происшествия фото материалы и текстовое описание по форме Приложения № 3 по адресу hse@slavneft.ru, ChumakovIV@slavneft.ru.

4.5. Оповещение о потенциально опасном происшествии производится в течение 1 часа с момента обнаружения происшествия путем направления sms сообщения по телефонам +7 985-350-02-14 (Волков Е.А.), +7 916-613-46-13 (Татарчук О.И.).

4.6. Порядок передачи оперативной информации (Схема передачи оперативной информации о происшествии, Приложение № 4,5,6):

4.7. Лицо, обнаружившее факт происшествия, немедленно передает оперативную информацию о нем руководителю объекта, который в свою очередь сообщает в диспетчерскую службу общества.

4.7.1. Лицо, ответственное за получение и передачу информации в диспетчерской службе:

- принимает и фиксирует оперативную информацию;
- всеми возможными законными способами проверяет полученную информацию;
- передает оперативную информацию в соответствии со схемой оповещения руководству общества и в Компанию;
- при происшествиях, которые подлежат учету и расследованию в соответствии с действующим законодательством, производится оповещение территориальных органов исполнительной власти и муниципальных органов власти в установленном порядке.

4.7.2. Лицо, ответственное за получение и передачу оперативной информации в Компании (работник отдела производственной безопасности и охраны труда):

- анализирует полученное сообщение о происшествии;
- при необходимости проверяет и уточняет полученную оперативную информацию;
- по крупным и значительным происшествиям направляет информацию о происшествии руководителям Компании в соответствии со списком рассылки информации о происшествии (Приложение № 7 настоящего Стандарта);
- по крупным и значительным происшествиям, произошедшим в обществах, находящихся под операционным управлением Компании, направляет информацию в ПАО «НК «Роснефть» (Ситуационный центр управления в кризисных ситуациях), ПАО «Газпром нефть» (Центральное диспетчерское аналитическое управление);
- при происшествиях, которые подлежат учету и расследованию в соответствии с действующим законодательством, оповещает территориальные органы исполнительной власти и муниципальных органов власти в установленном порядке.

5. ПЕРИОДИЧЕСКАЯ ОТЧЕТНОСТЬ

5.1. Целью процедуры предоставления периодической информации в области промышленной и пожарной безопасности, охраны труда и окружающей среды является мониторинг состояния и выполнения мероприятий ПБ, ОТ и ОС, консолидация сведений в рамках процедур отчетности Компании, проведение анализа для подготовки управленческих решений, а также подготовка и предоставление сведений в федеральные органы исполнительной власти и акционерам.

5.2. Состав и объем отчета ГФО (групповая финансовая отчетность) в области ПБ, ОТ и ОС устанавливается в соответствии с производственным контрактом.

5.3. Состав и содержание периодической информации в области ПБ, ОТ и ОС для представления в ОАО «НГК «Славнефть»:

№№	Наименование отчета	Срок представления
	Охрана труда, промышленная и пожарная безопасность	
1.	Копия медицинского заключения о характере полученных повреждений здоровья в результате несчастного случая на производстве и степени их тяжести	В течение суток после получения
2.	Копия акта Н-1 о несчастном случае на производстве, копия акта расследования несчастного случая на производстве	В течение суток после утверждения
3.	Копия сообщения о последствиях несчастного случая на производстве и принятых мерах	В течение суток после подписания
4.	Копия акта технического расследования аварии, пожара, инцидента с экологическими последствиями, инцидента при бурении	В течение суток после утверждения
5.	Копия отчета о внутреннем расследовании происшествия	В течение суток после утверждения

№№	Наименование отчета	Срок представления
6.	Информация о проверках и претензиях в области ПБ, ОТ и ОС со стороны Ростехнадзора, Росприроднадзора, Роспотребнадзора, МЧС, Роструда, Прокуратуры и других государственных органов (Копии приказа (распоряжения) о проверке, акты, предписания, план мероприятий по устранению нарушений, выписки из журнала выявления фактов нарушений требований по обеспечению промышленной безопасности ОПО при осуществлении постоянного государственного надзора, а также уведомление о направлении выписки из надзорного дела ОПО)	В течение суток после поступления
7.	Ежемесячная (ежеквартальная) оперативная отчетность по охране труда, промышленной, пожарной, противодиверсионной, морской и радиационной безопасности в соответствии с формами ПАО «НК «Роснефть», ПАО «Газпром нефть» (форма отчетности и сроки предоставления доводится дополнительно)	В доведенные (дополнительно) сроки
8.	Сведения об инцидентах (выписка из журнала учета инцидентов)	Ежегодно до 15 числа после отчетного периода
9.	Форма статистического наблюдения №1 – Пожары (утв. Приказом Федеральной службы государственной статистики от 23 декабря 2009 г. №311 "Об утверждении статистического инструментария для организации МЧС России федерального статистического наблюдения за пожарами и последствиями от них")	Ежеквартально 10 числа после отчетного периода
10.	Сведения о выполнении вехи производственного контракта «Эффективность промышленной, экологической безопасности и охраны труда (HSE)»	По графику ГФО
11.	Форма статистического наблюдения №1-Т «Сведения о состоянии условий труда и компенсациях за работу во вредных и (или) опасных условиях труда»	Ежегодно 20 января
12.	Форма статистического наблюдения №7-Т «Сведения о травматизме на производстве и профессиональных заболеваниях»	Ежегодно 25 января
13.	Приложение к форме №7-Т «Сведения о распределении числа пострадавших при несчастных случаях на производстве по основным видам происшествий и причинам несчастных случаев»	1 раз в три года 25 января
14.	Еженедельный отчет о происшествиях (Приложение №8)	Еженедельно, каждую пятницу до 12-00 МСК
15.	Программа мероприятий по транспортной безопасности	Ежегодно до 20 января
	Отчет о выполнении Программы мероприятий по транспортной безопасности	Ежеквартально до 10 числа месяца следующего за отчетным периодом
16.	Программа мероприятий по улучшению условий и охраны труда, снижению уровней профессиональных рисков и профилактике травматизма	Ежегодно до 20 января

№№	Наименование отчета	Срок представления
	Отчет о выполнении Программы мероприятий по улучшению условий и охраны труда, снижению уровней профессиональных рисков и профилактике травматизма	Ежеквартально до 10 числа месяца следующего за отчетным периодом
17.	Программа в области пожарной безопасности	Ежегодно до 20 января
	Отчет о выполнении Программы в области пожарной безопасности	Ежеквартально до 10 числа месяца следующего за отчетным периодом
18.	Мероприятия по подготовке объектов к весенне-летнему пожароопасному периоду	Ежегодно до 20 апреля
	Отчет о выполнении Мероприятий по подготовке объектов к весенне-летнему пожароопасному периоду	Промежуточный отчет до 01 мая Окончательный отчет до 31 мая
19.	План основных мероприятий по вопросам гражданской обороны, предупреждения и ликвидации ЧС и обеспечения пожарной безопасности	Ежегодно до 20 января
	Отчет о выполнении Плана основных мероприятий по вопросам гражданской обороны, предупреждения и ликвидации ЧС и обеспечения пожарной безопасности	Ежеквартально до 10 числа месяца следующего за отчетным периодом
20.	Мероприятия по подготовке к осенне-зимнему периоду	Ежегодно до 20 мая
	Отчет о выполнении Мероприятий по подготовке к осенне-зимнему периоду	Ежемесячно до 15 числа
21.	План мероприятий по подготовке к работе в период весеннего паводка	Ежегодно до 01 марта
	Отчет о выполнении Плана мероприятий по подготовке к работе в период весеннего паводка	15 числа каждого месяца Полное выполнение 15 мая
22.	Мероприятия по снижению риска аварий на опасных производственных объектах	Разрабатывается на 3 года
	Отчет о выполнении Мероприятий по снижению риска аварий на опасных производственных объектах	20 января и 20 июля
23.	План мероприятий по обеспечению промышленной безопасности	Ежегодно до 20 января
	Отчет о выполнении Плана мероприятий по обеспечению промышленной безопасности	Ежеквартально до 10 числа месяца следующего за отчетным периодом
24.	Мероприятия по работе с подрядными организациями	Ежегодно до 20 января
	Отчет о выполнении Мероприятий по работе с подрядными организациями	Ежеквартально до 15 числа месяца следующего за отчетным периодом
	Экологическая безопасность	
25.	Форма статистического наблюдения №2-ТП (водхоз) «Сведения об использовании воды» утверждена Приказом Росстата от 19.10.2009 №230 с изменениями приказа Росстата от 28.11.2011 №466	Ежегодно 22 января
26.	Форма статистического наблюдения №2-ТП (воздух) «Сведения об охране атмосферного воздуха» утверждена Приказом Росстата от 04.08.2016 №387	Ежегодно 22 января

№№	Наименование отчета	Срок представления
27.	Форма статистического наблюдения №4-ОС «Сведения о текущих затратах на охрану окружающей среды и экологических платежах» утверждена Приказом Росстата от 04.08.2016 №387	Ежегодно 25 января
28.	Форма статистического наблюдения №2-ОС «Сведения о выполнении водохозяйственных и водоохраных работ на водных объектах утверждена Приказом Росстата от 28.08.2012 №469	Ежегодно 25 января
29.	Форма статистического наблюдения №2-ТП (отходы) «Сведения об образовании, использовании, обезвреживании, транспортировании и размещении отходов производства и потребления» утверждена Приказом Росстата от 28.01.2011 №17 (сводная по предприятию)	Ежегодно 01 февраля
30.	Форма статистического наблюдения №18-КС «Сведения об инвестициях в основной капитал, направленных на охрану окружающей среды и рациональное использование природных ресурсов» утверждена Приказом Росстата от 04.09.2014 №548 (сводная по предприятию)	Ежегодно 04 февраля
31.	План мероприятий по охране окружающей среды и рациональному природопользованию	Ежегодно до 20 января
	Отчет о выполнении плана мероприятий по охране окружающей среды и рациональному природопользованию	Ежеквартально 25 числа после отчетного периода и итог за год до 25 января
32.	Ежемесячная (ежеквартальная) оперативная отчетность по охране окружающей среды и рациональному природопользованию в соответствии с формами ПАО «НК «Роснефть», ПАО «Газпром нефть» (форма отчетности и сроки предоставления доводится дополнительно)	В доведенные (дополнительно) сроки
33.	Декларация о плате за негативное воздействие на окружающую среду за отчетный год	Ежегодно 10 марта, следующего за отчетным годом
34.	Технический отчет по обращению с отходами, согласно Приказа Минприроды России от 05.08.2014 №349	Не позднее 10 рабочих дней с даты утверждения документа об утверждении нормативов образования отходов
35.	Отчет об организации и результатах осуществления ПЭК (производственного экологического контроля) (п.2 ст.67 Федерального закона №7-ФЗ)	Порядок и сроки представления будут определены Минприроды России
36.	Платежные поручения об оплате квартальных авансовых платежей в размере одной четвертой части суммы платы за негативное воздействие на окружающую среду, уплаченной за предыдущий год	Ежеквартально 20 числа месяца, следующего за последним месяцем соответствующего квартала текущего отчетного периода
37.	Копии разрешительной документации (разрешения на выброс загрязняющих веществ, лимиты на водопотребление и водоотведение, разрешение на сброс загрязняющих веществ, лимиты на размещение отходов, лицензии и т.д.)	В течение трёх суток после получения

5.4. Отчеты должны содержать анализ результатов деятельности в сравнении с таким же периодом прошлого года.

5.5. Информация направляется в Отдел промышленной безопасности, охраны труда и окружающей среды ОАО «НГК «Славнефть»:

Почтовый адрес: 125047, г. Москва, 4-й Лесной пер., 4 ОАО «НГК «Славнефть»

E-mail: hse@slavneft.ru

Начальник отдела ПБиОТ

Председатель

Совета трудового коллектива



Волков Е.А.

Гуржий А.И.

Термины, сокращения и определения

ТЕРМИНЫ И ОПРЕДЕЛЕНИЯ:

Авария – разрушение сооружений и (или) технических устройств, применяемых на опасном производственном объекте, неконтролируемые взрыв и (или) выброс опасных веществ.

Авиационная катастрофа – авиационное происшествие, приведшее к гибели или пропаже без вести кого-либо из пассажиров или членов экипажа. К авиационным катастрофам относятся также случаи гибели кого-либо из лиц, находившихся на борту, в процессе их аварийной эвакуации из воздушного судна.

Авиационная авария – авиационное происшествие, не повлекшее за собой человеческих жертв или пропажи без вести кого-либо из пассажиров или членов экипажа.

Авиационный инцидент – событие, связанное с использованием воздушного судна, которое имело место с момента, когда какое-либо лицо вступило на борт с намерением совершить полет, до момента, когда все лица, находившиеся на борту с целью полета, покинули воздушное судно, и обусловленное отклонениями от нормального функционирования воздушного судна, экипажа, служб управления и обеспечения полетов, воздействием внешней среды, могущее оказать влияние на безопасность полета, но не закончившееся авиационным происшествием.

Дорожно-транспортное происшествие (ДТП) – событие, возникшее в процессе движения по дороге транспортного средства и с его участием, при котором погибли или ранены люди, повреждены транспортные средства, сооружения, грузы либо причинен иной материальный ущерб.

Загорание – неконтролируемое горение, не причинившее материальный ущерб, вред жизни и здоровью граждан, интересам общества и государства (Приказ МЧС РФ от 21 ноября 2008 г. №714 "Об утверждении Порядка учета пожаров и их последствий").

Инцидент – отказ или повреждение технических устройств, применяемых на опасном производственном объекте, отклонение от установленного режима технологического процесса.

Медицинская помощь – совокупность лечебно-профилактических мероприятий, проводимых при заболеваниях, травмах, отравлениях, а также при родах лицами, имеющими медицинское (высшее или среднее) образование;

Микротравма – незначительная травма или иное повреждение здоровья, обусловленное воздействием вредных или опасных производственных факторов, с необходимостью оказания первой и/или медицинской помощи, но не повлекшее за собой временную (не менее одного дня) утрату трудоспособности работника или иного лица, участвующего в производственной деятельности работодателя.

Несчастный случай на производстве – увечья или иные телесные повреждения (травмы), полученные работниками и другими лицами, участвующими в производственной деятельности работодателя (в том числе лицами, подлежащими обязательному социальному страхованию от несчастных случаев на производстве и профессиональных заболеваний), при исполнении ими трудовых обязанностей или выполнении какой-либо работы по поручению

работодателя (его представителя), а также при осуществлении иных правомерных действий, обусловленных трудовыми отношениями с работодателем либо совершаемых в его интересах, и которые повлекли необходимость перевода работника на другую работу, временную или стойкую утрату им профессиональной трудоспособности либо его смерть. По степени тяжести несчастные случаи подразделяются на: легкие, тяжелые и со смертельным исходом.

Общества, находящиеся под операционным управлением Компании – общества, операционное управление которыми возложено на Компанию в соответствии с Корпоративным договором между акционерами в отношении ОАО «НГК «Славнефть».

Оперативная информация – первичная информация, основанная на первоначальной оценке обстоятельств и причин происшествия при его обнаружении.

Периодическая информация – информация о состоянии промышленной и пожарной безопасности, охраны труда и окружающей среды, подготовленная на основе собранных сведений и проведенного анализа за определенный период времени.

Пожар – неконтролируемое горение, причиняющее материальный ущерб, вред жизни и здоровью граждан, интересам общества и государства (Федеральный закон от 21 декабря 1994 г. №69-ФЗ "О пожарной безопасности").

Подрядчик (Подрядная организация) – юридическое или физическое лицо, индивидуальный предприниматель, являющийся стороной в договоре подряда на выполнение по заданию Заказчика работ / услуг.

Происшествие – любое незапланированное событие, случившееся в производственной среде Компании и обществ, входящих в группу лиц Компании, которое проявилось или могло проявиться в виде несчастного случая на производстве, аварии, инцидента, пожара, дорожно-транспортного происшествия, негативного воздействия на окружающую среду или иного события, влияющего на бизнес-процессы Компании.

Профессиональное заболевание - хроническое или острое заболевание (отравление) работника, являющееся результатом воздействия на него вредных производственных факторов при выполнении им трудовых обязанностей или производственной деятельности по заданию работодателя и повлекшее временную или стойкую утрату им профессиональной трудоспособности.

Стихийное бедствие – разрушительное природное и(или) природно-антропогенное явление или процесс значительного масштаба, в результате которого может возникнуть или возникла угроза жизни и здоровью людей, произойти разрушение или уничтожение материальных ценностей и компонентов окружающей природной среды.

Рабочее место - место, где работник должен находиться или куда ему необходимо прибыть в связи с его работой и которое прямо или косвенно находится под контролем работодателя.

СОКРАЩЕНИЯ:

ОТ,П,П,ЭБиПЧС - охрана труда, промышленная, пожарная, экологическая безопасность и предупреждение чрезвычайных ситуаций;

ООО «БНГРЭ» - Общество с ограниченной ответственностью «Байкитская нефтегазоразведочная экспедиция»;

Дочернее общество – общество, входящее в группу лиц Компании;

УОО – Управление организации отгрузок ОАО «НГК «Славнефть»;

Компания, ОАО «НГК «Славнефть» - открытое акционерное общество «Нефтегазовая компания «Славнефть»;

Отдел ПБиОТ – отдел производственной безопасности и охраны труда Компании.

Классификатор происшествий

Раздел		КРУПНЫЕ	ЗНАЧИТЕЛЬНЫЕ	ПОТЕНЦИАЛЬНО-ОПАСНЫЕ
Человек	Травмы/проф.заболевания	Несчастный случай связанный с производством со смертельным исходом;	Несчастный случай связанный с производством, повлекший за собой потерю пострадавшим трудоспособности на срок не менее одного дня	Несчастный случай на производстве, не повлекший за собой временную утрату трудоспособности, с оказанием пострадавшему квалифицированной помощи медицинским работником
		Тяжелый несчастный случай связанный с производством, повлекший за собой полную утрату трудоспособности;	Острое/хроническое профессиональное заболевание	Получение работником травмы на производстве, без потери трудоспособности (легкий ушиб, ссадина, кровоподтек, незначительный порез, укусы насекомых и др.)
		Групповой несчастный случай (двое и более пострадавших) связанный с производством		Несчастный случай на производстве, который по результатам расследования квалифицирован комиссией как не связанный с производством
	Здоровье	Случай возникновения особо опасной инфекции на объектах Компании (чума, холера, сибирская язва и т.д.)	Случаи инфекционных заболеваний (кроме указанных в Крупных происшествиях) группы работников (5 и более человек)	Ухудшение состояния здоровья работника вследствие общего заболевания в течение рабочего времени на территории работодателя либо в ином месте выполнения работы, в том числе во время установленных перерывов, во время служебных командировок, при работе вахтовым методом во время междусменного отдыха, потребовавшие оказания медицинской помощи приведшее к потере трудоспособности (выдача листа нетрудоспособности) вследствие общего заболевания.
				Ухудшение состояния здоровья работника в течение рабочего времени на территории работодателя либо в ином месте выполнения работы, в том числе во время установленных перерывов, во время служебных командировок, при работе вахтовым методом во время междусменного отдыха, потребовавшее оказания медицинской помощи или обращения за лекарственными средствами (в аптечки) без потери трудоспособности (без выдачи листа нетрудоспособности), вследствие общего заболевания.
	Алкоголь, наркотики, токсины			Случаи выявления работников в алкогольном, наркотическом или токсическом опьянении на производственных объектах/территории/месторождении (на рабочих местах, так и при следовании на работу/с работы, междусменный перерыв, при прохождении медицинского осмотра перед и после рейса). Случаи выявления работников в алкогольном, наркотическом или токсическом опьянении до прохода/проезда на производственную территорию/объект/месторождение (на КПП, при проведении предвахтового медицинского осмотра). Случаи выявления фактов и или попыток проноса/привоza, хранения алкогольной, наркотической или токсической продукции на производственную территорию/объект/месторождение
ПРОЦЕССЫ	ОБОРУДОВАНИЕ, ОБЪЕКТЫ, ПРОЦЕССЫ	Любые аварии на опасных производственных объектах, в соответствии с действующим законодательством	Инцидент на опасном производственном объекте, повлекший за собой потерю пострадавшим трудоспособности на срок не менее одного дня	Любые инциденты на опасных производственных объектах не повлекший за собой временную утрату трудоспособности работников
		Неконтролируемый выброс нефти и газа при строительстве, эксплуатации и ремонте скважин (открытый фонтан). Ликвидация фонтана силами профессиональных противofонтанных служб.	Несанкционированные взрывы на скважинах при проведении прострелочно-взрывных и сейсморазведочных работ, а также в геологоразведочных горных выработках.	Контролируемое нефтегазоводопроявление при строительстве, эксплуатации и ремонте скважин с ликвидацией силами буровых бригад/внутренних подразделений.
		Полное разрушение и (или) падение буровых вышек (мачт), агрегатов для ремонта скважин.	Падение талевой системы на буровых установках, агрегатах для ремонта скважин	Выпадение труб из элеватора при их подъеме или укладке на приемные мостки/стеллажи.
		Полное или частичное разрушение объектов бурения, добычи и подготовки нефти и газа (в том числе трубопроводов), вызвавшие остановку функционирования производственного объекта в течение двух и более суток	Частичное разрушение объектов добычи и подготовки нефти и газа без нарушения функционирования производственного объекта.	Отказ или разрушение технических устройств, трубопроводов, вызвавшие остановку функционирования технологического объекта в течение менее одних суток или без нарушения его функционирования.
		Обрушение зданий и сооружений или их частей, вызвавшие нарушение функционирования производственного объекта в течение двух и более суток.	Отказ или разрушение технических устройств, трубопроводов, вызвавшие остановку функционирования технологического объекта на срок от одних до двух суток.	Превышение ПДК вредных веществ и ПДБК опасных веществ в воздухе рабочей зоны, вызванные нарушением технологического процесса.
		Взрывы опасных веществ и взрывчатых материалов, которые не являются частью технологического процесса	Разрушение (обрыв) канатов на буровых установках, агрегатах для ремонта скважин.	Нарушение установленных эксплуатационных параметров технологических систем.
	добычи, разведки, бурения, теплоснабжения и сбыва	Случаи утраты взрывчатых веществ	Деформация, частичное разрушение и (или) падение частей буровых вышек (мачт), агрегатов для ремонта скважин	Превышение рабочих параметров эксплуатации оборудования выше установленных в паспорте.

Раздел		КРУПНЫЕ	ЗНАЧИТЕЛЬНЫЕ	ПОТЕНЦИАЛЬНО-ОПАСНЫЕ
ОБОРУДОВАНИЕ, ОБЪЕКТЫ, ПРОЦЕССЫ	Объекты, добычи нефти/газа	Случаи утраты взрывчатых веществ	Деформация, частичное разрушение и (или) падение частей буровых вышек (мачт), агрегатов для ремонта скважин	Превышение рабочих параметров эксплуатации оборудования выше установленных в паспорте.
		-	-	Срабатывание предохранительных и защитных устройств, вызвавшее остановку технологического процесса.
		-	-	Выход из строя систем регулирования, блокировки и противоаварийной защиты технологических процессов
	Подъемные сооружения	Падение/опрокидывание подъемного сооружения, вызвавшее разрушение или излом металлоконструкций, необходимость в ремонте или замене их отдельных секций.	Разрушение или излом металлоконструкций подъемного сооружения, вызвавшие необходимость в ремонте металлоконструкций или замене их отдельных секций.	Повреждение металлоконструкции (изгиб, деформация) подъемных сооружений (или их элементов).
		-	Разрушение металлоконструкций стрелы и ходовой рамы подъемника (вышки), разрушение крана - манипулятора, разрушение выносной консоли крана - трубоукладчика.	Потеря устойчивости крана (проседание грунта, поломка выносной опоры, перегруз и т.п.).
		-	-	Падение груза.
		-	-	Превышение грузоподъемности подъемного сооружения.
		-	-	Разрушение (обрыв) канатов грузоподъемной машины.
		-	-	Отказ блокировок или защитных устройств подъемного сооружения.
	Котлы, оборудование, работающее под избыточным давлением	Полное или частичное разрушение (разрывы) котлов, оборудования, работающего под избыточным давлением, трубопроводов пара и горячей воды (их элементов).	Повреждения котлов, оборудования, работающего под избыточным давлением, трубопроводов пара и горячей воды (их элементов), вызвавшие остановку функционирования технологической установки на срок до двух суток.	Повреждения крышек и затворов у лавоз или люков паровых котлов и оборудования, работающего под избыточным давлением.
		Повреждения котлов, оборудования, работающего под избыточным давлением, трубопроводов пара и горячей воды (их элементов), вызвавшие остановку функционирования технологической установки на срок выше двух суток.	-	Образование выпучин и трещин на стенках барабанов, топочных камер, жаровых труб котлов, оборудования, работающего под избыточным давлением, трубопроводов пара и горячей воды.
		-	-	Образование трещин, пропусков в сварных швах в основных элементах котлов, оборудования, работающего под избыточным давлением.
		-	-	Взрывы в топках котлов (за исключением котлов, работающих на газе), вызвавшие остановку технического устройства на ремонт
		-	-	Превышение рабочих параметров эксплуатации, при которых произошло срабатывание предохранительных и защитных устройств.
	Газовая инфраструктура	Разрушения газопроводов, выход из строя газового оборудования ГРС, ГРП, ГРУ, повлекшие за собой взрывы газа в общественных зданиях, инженерных сооружениях, а так-же остановку (перерыв) газоснабжения предприятия.	Взрывы газа в газифицированных печах, топках и газоходах котлов, агрегатах, вызвавшие их местные разрушения или отключения.	Превышение рабочих параметров эксплуатации, при которых произошло срабатывание предохранительных и защитных устройств.
		-	Механические повреждения подземных газопроводов.	Отказ или разрушение технических устройств или их элементов, вызвавшие остановку функционирования объекта газовой инфраструктуры менее 1 суток.
		-	Отказ или разрушение технических устройств или их элементов, вызвавшие остановку функционирования объекта газовой инфраструктуры более 1 суток.	Повреждения подземных газопроводов в результате коррозии
	Энергетика	Авария на электроустановках, подстанциях, воздушных линиях электропередач и токопроводах, вызвавшая остановку функционирования производственного объекта в течение двух и более суток.	Авария на электроустановках, подстанциях, воздушных линиях электропередач и токопроводах, вызвавшая остановку функционирования производственного объекта в течение менее двух суток.	Технологический отказ - вынужденное отключение или ограничение работоспособности оборудования, приведшее к нарушению процесса производства.
		-	-	Функциональный отказ: • неисправность оборудования (в том числе резервного и вспомогательного), не повлиявшая на технологический процесс производства; • неправильное действие защит и автоматики; • ошибочные действия персонала.
		-	-	Обрыв воздушных линий электропередач и токопроводов, наезд транспортных средств на опору ЛЭП, касание ЛЭП элементами ТС и прочими предметами.
		-	-	Обрыв подземных линий электропередач и токопроводов.

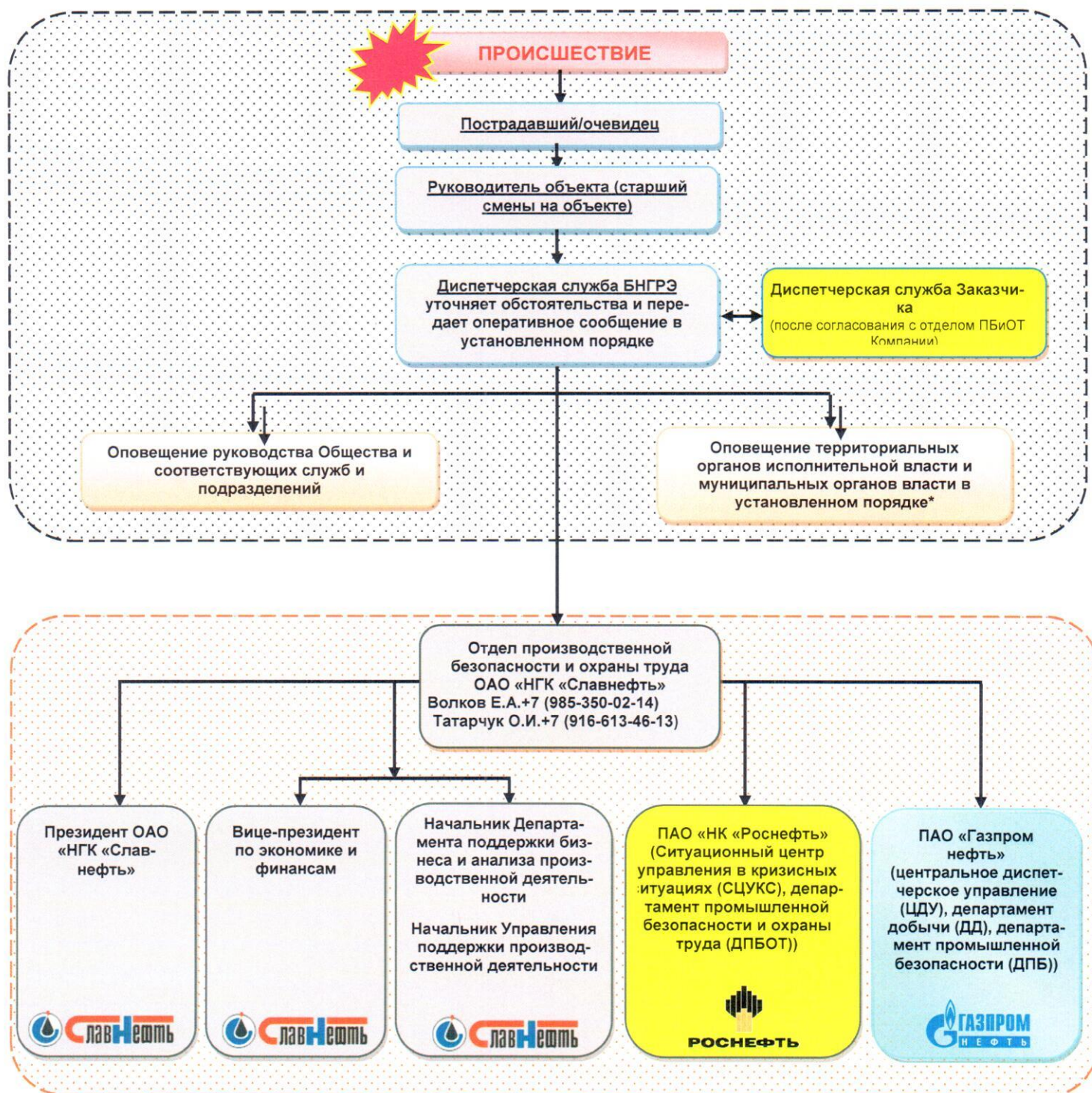
Раздел		КРУПНЫЕ	ЗНАЧИТЕЛЬНЫЕ	ПОТЕНЦИАЛЬНО-ОПАСНЫЕ
ОБОРУДОВАНИЕ	Пожарная безопасность	Пожары зданий, сооружений, строений, транспортных средств, технологических установок вызвавшее остановку функционирования производственного объекта в течение двух и более суток или в результате которого произошел несчастный случай связанный с производством со смертельным исходом, групповой несчастный случай.	Пожары зданий, сооружений, строений, транспортных средств, технологических установок вызвавшее остановку функционирования производственного объекта в течение менее двух суток или в результате которого произошел несчастный случай связанный с производством повлекший за собой потерю пострадавшим трудоспособности на срок не менее одного дня.	Загорание: • Электропроводки, электрооборудования, бытовых электроприборов. • Транспортного средства, приведшее к функциональным повреждениям его отдельных частей, узлов и агрегатов. • Бездействующих объектов, отдельно стоящих бытовых домиков (бытовок). • сухой травы; • Другие случаи неконтролируемого горения, не причинившие материальный ущерб, вред жизни и здоровью граждан, интересам общества и государства.
		-	-	Природные пожары на расстоянии менее 500 метров от объектов Компании
ТРАНСПОРТ	Автомобильный транспорт	ДТП, в результате которого: - произошел несчастный случай связанный с производством со смертельным исходом; - произошел групповой несчастный случай; - произошел тяжелый несчастный случай связанный с производством, повлекший за собой полную утрату трудоспособности. Происшествие с последствиями, аналогичными незначительному ДТП, произошедшее при движении транспортных средств вне дорог.	ДТП, в результате которого произошел несчастный случай связанный с производством повлекший за собой потерю пострадавшим трудоспособности на срок не менее одного дня. Происшествие с последствиями, аналогичными незначительному ДТП, произошедшее при движении транспортных средств вне дорог.	ДТП, в результате которого произошло повреждение транспортного средства или другого имущества участников происшествия. Происшествие с последствиями, аналогичными незначительному ДТП, произошедшее при движении транспортных средств вне дорог.
		-	Утопление транспортного средства	Съезд транспортного средства в кювет в результате которого произошло повреждение транспортного средства.
		-	-	Съезд транспортного средства в кювет в результате которого отсутствуют повреждения транспортного средства
	Железнодорожный/водный транспорт	Крушение поезда - столкновение грузового поезда с другим поездом или подвижным составом, сход подвижного состава, в результате которого погибли и (или) ранены люди, разбиты локомотив или вагоны до степени исключения из инвентаря, либо полный перерыв движения на данном участке.	Авария на железной дороге: • Сход подвижного состава с рельсов повлекший повреждение одной или нескольких единиц подвижного состава до степени капитального ремонта и (или) причинения пострадавшим телесных повреждений различной тяжести либо полный перерыв движения на аварийном участке. • Возгорание, вытекание, рассыпание опасного груза, повреждением тары или подвижного состава с опасным грузом, которые привели к взрыву, пожару. • Повреждение устройств энергоснабжения железной дороги (контактной сети, питающих линий, постов секционирования и тяговых подстанций).	Инцидент на железной дороге: • Излом, разрушение деталей и другие повреждения узлов ходовой части подвижного состава, тормозной системы и автосцепного оборудования, не повлекшие сход подвижного состава с рельсов. • Падение на путь груза или деталей подвижного состава. • Вытекание, рассыпание опасного груза, повреждением тары или подвижного состава с опасным грузом, не приведшие к взрыву, пожару.
		Аварии на морских и внутренних водных путях: • Разрушение судна, которое невозможно и нецелесообразно устранить путем замены или ремонта (конструктивно погибшее судно). • Затопление самоходных и несамоходных судов или груза. • Разлив нефти, нефтепродуктов на водном транспорте в количестве 1 т и более.	Аварии на морских и внутренних водных путях: • Посадка на мель или повреждение судном гидротехнических сооружений	Эксплуатационные повреждения судна • при соприкосновении судна с другим стоящим у берега, причала или на якоре судном • берегом, гидротехническим сооружением, навигационным препятствием, подводным предметом, отдельным каменным образованием, грунтом и др.
	Авиация	Авиационная катастрофа - событие, связанное с летной эксплуатацией воздушного судна, которое привело к гибели (телесному повреждению со смертельным исходом) какого-либо лица, находившегося на борту воздушного судна, и (или) утрате этого воздушного судна.	Авиационная авария - авиационное происшествие без человеческих жертв.	Авиационный инцидент - событие, связанное с летной эксплуатацией воздушного судна, которое могло создать или создало угрозу целостности воздушного судна и (или) жизни лиц, находящихся на его борту, но не закончилось авиационным происшествием
ОКРУЖАЮЩАЯ СРЕДА	Загрязнение почв	Загрязнение нефтью (нефтепродуктами) – масса разлива или площадь загрязнения: • Земли сельскохозяйственного назначения, заболоченные земли, прочие территории - более 10 т или 1 га • Земли населенных пунктов, без покрытия - более 7 т или 0,7 га, с твердым покрытием - более 10 т или 1 га • Промплощадки без покрытия - более 15 т или 1 га, с твердым покрытием - более 30 т или 2 га	Загрязнение нефтью (нефтепродуктами) - масса разлива или площадь загрязнения: • Земли сельскохозяйственного назначения, заболоченные земли, прочие территории - 5-10 т или 0,5-1 га • Земли населенных пунктов без покрытия - 1-5 т или 0,2-0,7 га, с твердым покрытием - 3-10 т или 0,2-1 га • Промплощадки без покрытия - 5-15 т или 0,2-1 га, с твердым покрытием - 10-30 т или 1-2 га	Загрязнение нефтью (нефтепродуктами) - масса разлива или площадь загрязнения: • Земли сельскохозяйственного назначения, заболоченные земли, прочие территории менее 5 т или менее 0,5 га • Земли населенных пунктов без покрытия менее-1 т или менее 0,2 га, с твердым покрытием менее 3 т или менее 0,5 га • Промплощадки без покрытия менее 5 т или менее 0,2 га, с твердым покрытием менее 10 т или менее 1 га
		Разлив промышленных или хозяйственных вод (масса разлива): • На землях населенных пунктов, а также сельскохозяйственного назначения, заболоченных землях, прочих территориях - более 10 т • Промплощадки - более 20 т	Разлив промышленных или хозяйственных вод (масса разлива): • На землях населенных пунктов, а также сельскохозяйственного назначения, заболоченных землях, прочих территориях - 5-15 т Промплощадки - 5-20 т	Разлив промышленных или хозяйственных вод (масса разлива): • На землях населенных пунктов, а также сельскохозяйственного назначения, заболоченных землях, прочих территориях менее 5 т • Промплощадки менее 5 т
		Загрязнение нефтью (нефтепродуктами) - масса разлива или площадь загрязнения - более 3 т или 0,2 га	Загрязнение нефтью (нефтепродуктами) - масса разлива или площадь загрязнения - 0,5-3 т или 0,1-0,2 га	Загрязнение нефтью (нефтепродуктами) - масса разлива или площадь загрязнения – менее 0,5 т или 0,1 га

Раздел		КРУПНЫЕ	ЗНАЧИТЕЛЬНЫЕ	ПОТЕНЦИАЛЬНО-ОПАСНЫЕ
ОКРУЖАЮЩАЯ СРЕДА	Загрязнение водных объектов	Загрязнение нефтью (нефтепродуктами) - масса разлива или площадь загрязнения: • Водные объекты рыбохозяйственного и хозяйственно-питьевого значения - более 1 т или поверхностная пленка более 1000 м2 • Водные объекты культурно-бытового значения - более 5 т или поверхностная пленка более 2000 м2	Загрязнение нефтью (нефтепродуктами) - масса разлива или площадь загрязнения: • Водные объекты рыбохозяйственного и хозяйственно-питьевого значения - 0,5-1 т или поверхностная пленка 500-1000 м2 • Водные объекты культурно-бытового значения - 3-5 т или поверхностная пленка 200-2000 м2	Загрязнение нефтью (нефтепродуктами) - масса разлива или площадь загрязнения: • Водные объекты рыбохозяйственного и хозяйственно-питьевого значения - любой случай менее значительного; • Водные объекты культурно-бытового значения менее 3 т или поверхностная пленка менее 200 м2
		Аварийный сброс промышленных или хозяйственных вод (масса разлива): • Водные объекты рыбохозяйственного и хозяйственно-питьевого значения - более 5 т • Водные объекты культурно-бытового значения - более 10 т	Аварийный сброс промышленных или хозяйственных вод (масса разлива): • Водные объекты рыбохозяйственного и хозяйственно-питьевого значения - 3-5 т • Водные объекты культурно-бытового значения - 2-10 т	Аварийный сброс промышленных или хозяйственных вод (масса разлива): • Водные объекты рыбохозяйственного и хозяйственно-питьевого значения менее - 3 т • Водные объекты культурно-бытового значения - 0,5-2т
	Загрязнение воздуха	Залповый выброс газа - объем выброса - 10000-30000 м3	Залповый выброс газа - объем выброса - 5000-10000 м3	Залповый выброс газа - объем выброса - 1000-5000 м3
	Ущерб растительному и животному миру, ООПТ	Несанкционированная вырубка лесов: • Защитных - более 5 га • Эксплуатационных и резервных - более 10 га	Несанкционированная вырубка лесов: • Защитных - 2-5 га • Эксплуатационных и резервных - 5-10 га	Несанкционированная вырубка лесов: • Защитных – менее 2 га • Эксплуатационных и резервных – менее 5 га
		-	Редкие и охраняемые виды флоры и фауны: Уничтожение видов, находящихся под угрозой исчезновения (исчезающие), занесенных в Красную книгу МСОП и орнитологических объектов, имеющих международное значение	Редкие и охраняемые виды флоры и фауны: Уничтожение видов, занесенных в Красные книги субъектов Российской Федерации, и уязвимых видов, включенных в Красную книгу МСОП

СООБЩЕНИЕ О ПРОИСШЕСТВИИ

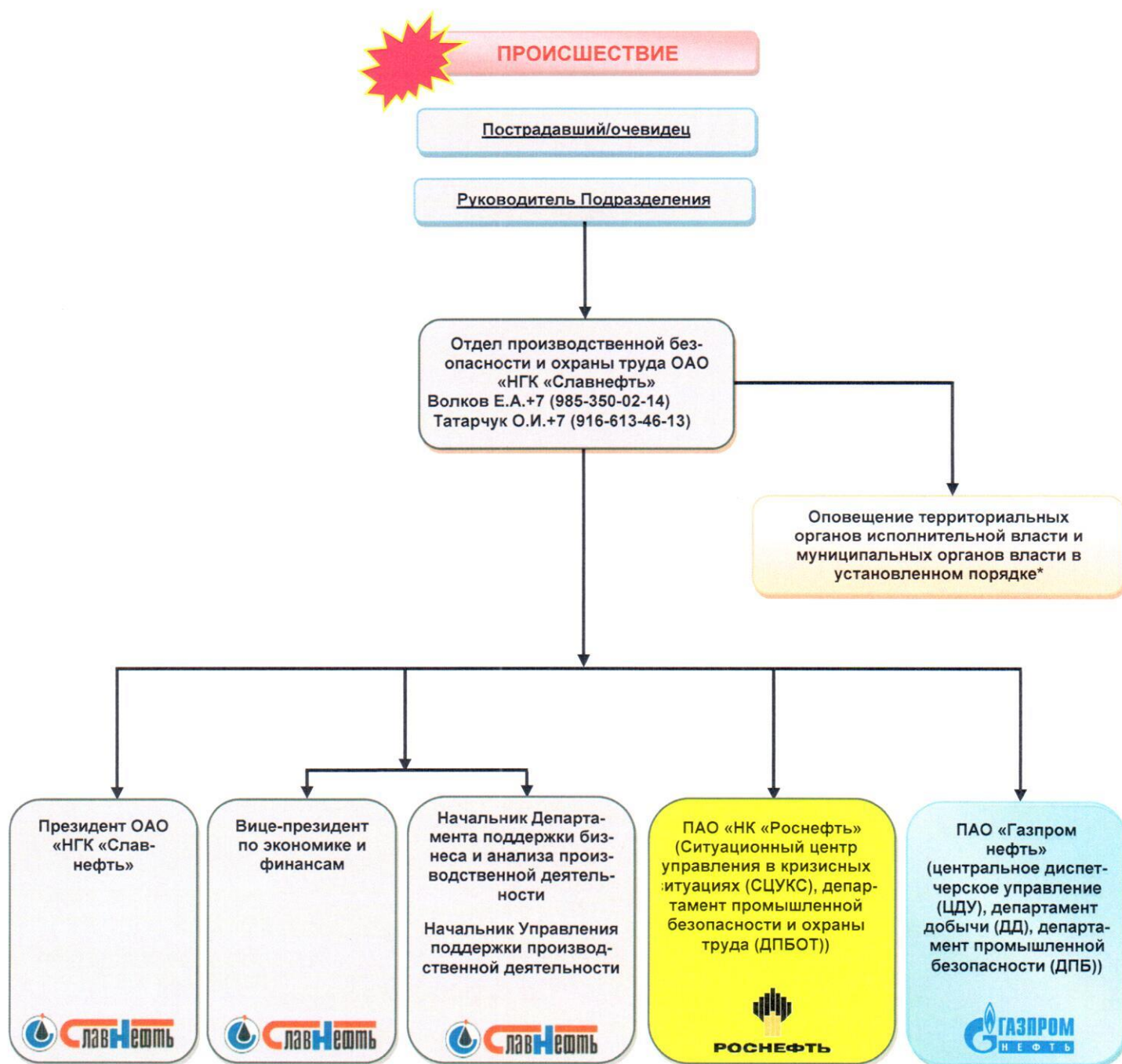
КАТЕГОРИЯ				
<input type="checkbox"/> ЧС	<input type="checkbox"/> Крупное происшествие	<input type="checkbox"/> Значительное происшествие	<input type="checkbox"/> Потенциально-опасное происшествие	<input type="checkbox"/> Угроза ЧС, пожара
КЛАССИФИКАЦИЯ ТРАВМ И ЗАБОЛЕВАНИЙ				
<input type="checkbox"/> Смертельный случай	<input type="checkbox"/> Случай с потерей трудоспособности	<input type="checkbox"/> Микротравма	<input type="checkbox"/> Здоровье	
ОБЩАЯ ИНФОРМАЦИЯ				
ДАТА	00.00.0000	ВРЕМЯ мск / местное	00-00	00-00
Общество \ ПО		Место, объект, техническое устройство		
Регион				
Вид деятельности				
КЛАССИФИКАЦИЯ ПРОИСШЕСТВИЯ ПО ЭЛЕМЕНТУ ПРОИЗВОДСТВЕННОЙ СРЕДЫ				
Оборудование, объекты, процессы		Транспорт		
Объекты добычи нефти и газа	<input type="checkbox"/>	Автомобильный	<input type="checkbox"/>	
Объекты нефтепереработки и сбыта	<input type="checkbox"/>	Железнодорожный/водный	<input type="checkbox"/>	
Подъемные сооружения	<input type="checkbox"/>	Авиационный	<input type="checkbox"/>	
Котлы и сосуды, работающие под давлением	<input type="checkbox"/>	Люди		
Газовое хозяйство	<input type="checkbox"/>	Травмы/заболевания, связанные с производством	<input type="checkbox"/>	
Энергетика	<input type="checkbox"/>	Травмы/заболевания, не связанные с производством	<input type="checkbox"/>	
Пожарная безопасность	<input type="checkbox"/>	Алкоголь/Наркотики	<input type="checkbox"/>	
Другое, в том числе:	<input type="checkbox"/>	Окружающая среда		
Бурение	<input type="checkbox"/>	Загрязнение почв	<input type="checkbox"/>	
Строительство	<input type="checkbox"/>	Загрязнение земли в пределах водоохранных зон и ООПТ	<input type="checkbox"/>	
Разведка/Сейсморазведка	<input type="checkbox"/>	Загрязнение водных объектов	<input type="checkbox"/>	
ТКРС\ЗБС	<input type="checkbox"/>	Загрязнение воздуха	<input type="checkbox"/>	
КЛАССИФИКАЦИЯ ПО ЗАКОНОДАТЕЛЬСТВУ				
Авария	<input type="checkbox"/>	Инцидент	<input type="checkbox"/>	Пожар
	<input type="checkbox"/>		<input type="checkbox"/>	Ущерб растительному и животному миру, ООПТ
	<input type="checkbox"/>		<input type="checkbox"/>	
Травматизм		Смертельные случаи		
Работники Общества	0	<div style="text-align: right;">Да <input type="checkbox"/></div> <div style="text-align: right;">Несчастный случай на производстве</div> <div style="text-align: right;">Нет <input type="checkbox"/></div>		
Подрядчики	0			
Третьи стороны	0			
Разлив, выброс				
Объем разлива, т		Площадь загрязнения, га		Объем выброса, м³
ОБСТОЯТЕЛЬСТВА, ХАРАКТЕР ПРОИСШЕСТВИЯ, ПРИНЯТЫЕ МЕРЫ, ПРИВЛЕКАЕМЫЕ СИЛЫ И СРЕДСТВА ДЛЯ ЛОКАЛИЗАЦИИ И ЛИКВИДАЦИИ, ПРЕДВАРИТЕЛЬНЫЕ ПРИЧИНЫ И УЩЕРБ				
Руководитель Общества (Ф.И.О.):		Председатель КЧС и ОПБ Общества (Ф.И.О.):		
Номер тел. офиса:		Номер тел. офиса:		
Номер мобильного телефона:		Номер мобильного телефона:		
Сообщение отправлено (время, дата):	Работник, отправивший сообщение (Ф.И.О.):		Подпись:	
	Телефон: Адрес эл. почты:			
Сообщение принято (время, дата):	Работник, принявший сообщение (Ф.И.О.):		Подпись:	

Схема передачи оперативной информации о происшествии в ООО «Байкитская нефтегазоразведочная экспедиция»



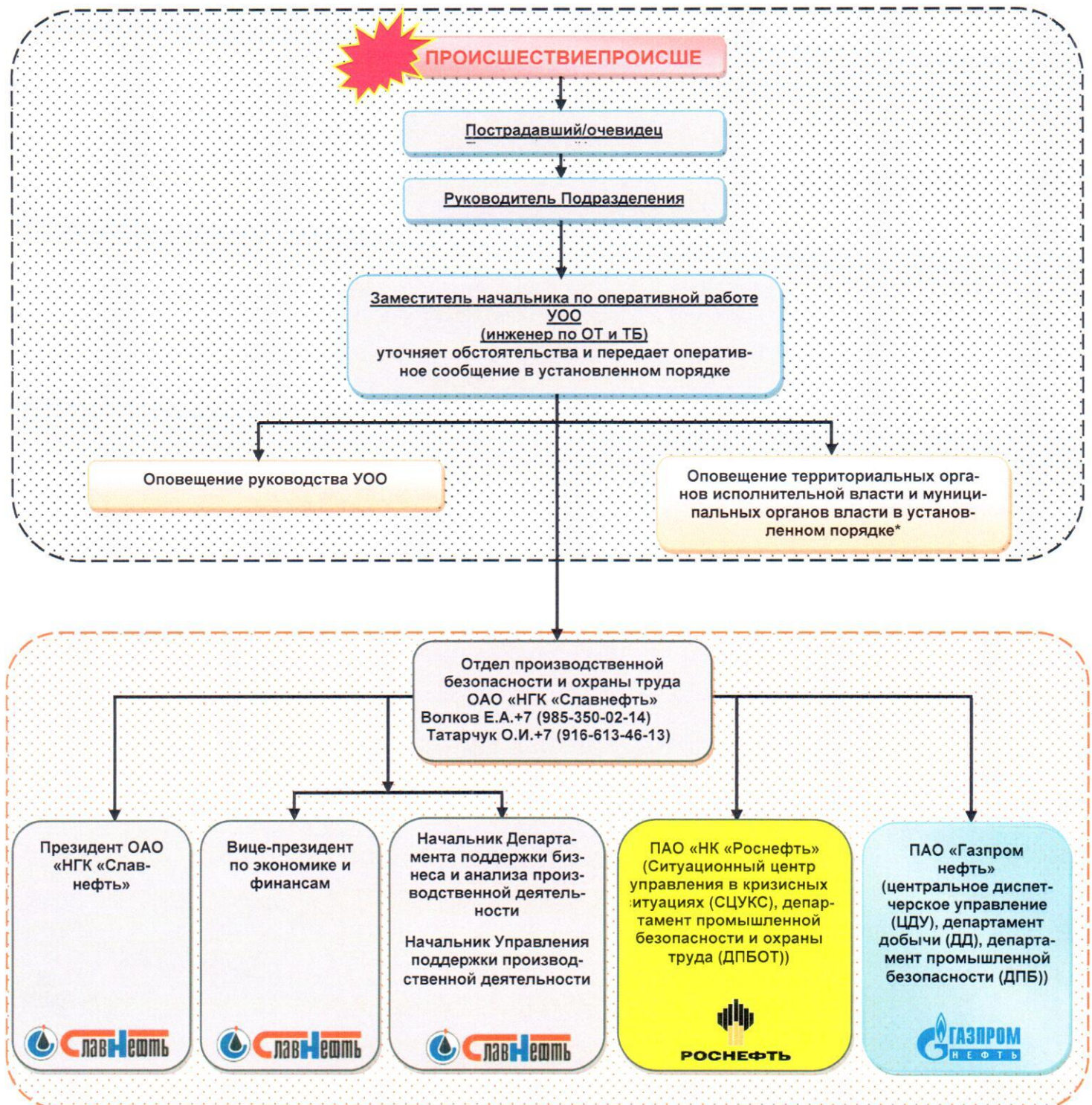
*- при происшествиях, которые подлежат учету и расследованию в соответствии с действующим законодательством.

Схема передачи оперативной информации о происшествии в ОАО «НГК «Славнефть»



* - при происшествиях, которые подлежат учету и расследованию в соответствии с действующим законодательством.

Схема передачи оперативной информации о происшествии в Управлении организации отгрузок



* - при происшествиях, которые подлежат учету и расследованию в соответствии с действующим законодательством.

**СПИСОК ОАО «НГК «СЛАВНЕФТЬ» ДЛЯ РАССЫЛКИ СООБЩЕНИЯ О
ПРОИСШЕСТВИИ**

1.	Осипов Михаил Леонович	OsipovML@slavneft.ru
2.	Карабаджак Константин Семенович	KarabadzhakKS@slavneft.ru
3.	Орехов Вячеслав Владимирович	OrekhovVV@slavneft.ru
4.	Николаев Юрий Михайлович	NikolaevYM@slavneft.ru
5.	Хохлов Александр Владимирович	HohlovAV@slavneft.ru
6.	Чумаков Игорь Викторович	ChumakovIV@slavneft.ru
7.	Алиев Игорь Владимирович	AlievIV@slavneft.ru
8.	Красовский Кирилл Алексеевич	KrasovskyKA@slavneft.ru
9.	Машечкова Ирина Генриховна	MashechkovaIG@slavneft.ru
10.	Мясников Александр Викторович	MyasnikovAV@slavneft.ru

Примечание: В случае изменений штатного расписания в список вносятся соответствующие корректировки без внесения изменений в Стандарт.

Отчет по ОАО (ООО) _____ и подрядным организациям о происшествиях в области охраны труда, промышленной, пожарной, транспортной и экологической безопасности за период с 01.01.2017 по 06.04.2017						
	Происшествия	Происшествия в Обществах Компании			Происшествия в подрядных организациях	
		с начала месяца	С начала 2017	С начала 2016	с начала месяца	С начала 2017
	Кол-во происшествий в т.ч.					С начала 2016
Крупные происшествия	крупные происшествия					
	Несчастные случаи со смертельным исходом					
	Групповые несчастные случаи					
	ОБОРУДОВАНИЕ, ОБЪЕКТЫ, ПРОЦЕССЫ					
Значительные происшествия	значительные происшествия (н/с, пожары, проф. заболевания, аварии)					
	Несчастные случаи на производстве					
	Профессиональные заболевания					
	Пожары					
Потенциально-опасные происшествия	ОБОРУДОВАНИЕ, ОБЪЕКТЫ, ПРОЦЕССЫ					
	потенциально опасные происшествия					
	Несчастные случаи признанные по итогам расследования не связанными с производством					
	Микротравмы, из них:					
	с оказанием медицинской помощи					
	с оказанием первой помощи					
	Здоровье, из них:					
	Случаи оказания первой и/или мед. помощи по общим заболеваниям без потери трудоспособности (в т.ч. обращения в аптечки)					
	Случаи оказания мед. помощи по общим заболеваниям с последующей потерей трудоспособности (выдача листка нетрудоспособности)					
	Алкоголь, из них:					
	Случаи выявления работников в алкогольном опьянении на производственных объектах					
	Случаи выявления работников в алкогольном опьянении вне производственных объектов (на КПП)					
	Случаи выявления фактов/попыток проноса/провоза, хранения алкогольной, наркотической или токсической продукции					
	ОБОРУДОВАНИЕ, ОБЪЕКТЫ, ПРОЦЕССЫ, из них:					
	Повреждение ВЛ					
	Загорания (без ущерба, без травм)					
	Инциденты на трубопроводах					
	Инциденты на оборудовании					
	Отказы оборудования (в т.ч. превышение максимальных параметров, ПДК, срабатывание блокировок)					
	ДТП (без пострадавших)					
ДТП (без пострадавших)						
Комментарии (краткое описание всех происшествий), за отчетный период		Причины происшествия		Оперативные действия по произошедшему происшествию		